

# Отчет о результатах самообследования муниципального автономного дошкольного образовательного учреждения «Детский сад №273» за 2023 год.

Показатели деятельности  
дошкольной образовательной организации, подлежащей самообследованию  
(утв. приказом Министерства образования и науки РФ от 10 декабря 2013 №1324)

## Общие сведения

Муниципальное автономное дошкольное образовательное учреждение «Детский сад № 273»  
(МАДОУ №273)

Год образования – 1978 г.

Юридический адрес: 660049, г. Красноярск, ул. Парижской Коммуны, 46А

Телефон: 227-74-75

Электронный адрес: [dou273@mailkrsk.ru](mailto:dou273@mailkrsk.ru)

Адрес сайта: <https://dou273.gosuslugi.ru/>

Учредитель: администрация города Красноярска в лице Управления образования администрации города Красноярска

Лицензия на право ведения образовательной деятельности: № 8041-л от 02.07.2015 г.

Свидетельство о государственной аккредитации: №131 от 25.10.2001 г.

Заведующий: Новикова Татьяна Александровна

№ п/п	Показатели	Единица измерения	Факт
<b>1</b>	<b>Образовательная деятельность</b>		
<b>1.1</b>	Образовательная численность воспитанников, осваивающих образовательную программу дошкольного образования, в том числе:	человек	273
<b>1.1.1</b>	В режиме полного дня (8-12 часов)	человек	270
<b>1.1.2</b>	В режиме кратковременного пребывания (3-5 часов)	человек	3
<b>1.1.3</b>	В семейной дошкольной группе	человек	0
<b>1.1.4</b>	В форме семейного образования с психолого-педагогическим сопровождением на базе дошкольной образовательной организации	человек	0
<b>1.2.</b>	Общая численность воспитанников в возрасте до 3 лет	человек	30
<b>1.3.</b>	Общая численность воспитанников в возрасте от 3 до 8 лет	человек	243



<b>1.4</b>	Численность/удельный вес численности воспитанников в общей численности воспитанников, получающих услуги присмотра и ухода:	человек/%	273/100
<b>1.4.1</b>	В режиме полного дня (8-12 часов)	человек/%	270/99
<b>1.4.2</b>	В режиме продленного дня (12-14 часов)	человек/%	0
<b>1.4.3</b>	В режиме круглосуточного пребывания	человек/%	0
<b>1.5</b>	Численность/удельный вес численности воспитанников с ограниченными возможностями в общей численности воспитанников, получающих услуги:	человек/%	32/14
<b>1.5.1</b>	При коррекции недостатков в физическом и (или) психическом развитии	человек/%	32/14
<b>1.5.2</b>	По освоению образовательной программы дошкольного образования	человек/%	0
<b>1.5.3</b>	По присмотру и уходу	человек/%	0
<b>1.6</b>	Средний показатель пропущенных дней при посещении дошкольной образовательной организации по болезни на одного воспитанника	день	24
<b>1.7</b>	Общая численность педагогических работников, в том числе:	человек	24
<b>1.7.1</b>	Численность/удельный вес численности педагогических работников, имеющих высшее образование	человек/%	18/75
<b>1.7.2</b>	Численность/удельный вес численности педагогических работников, имеющих высшее образование педагогической направленности (профиля)	человек/%	18/75
<b>1.7.3</b>	Численность/удельный вес численности педагогических работников, имеющих среднее профессиональное образование	человек/%	6/25
<b>1.7.4</b>	Численность/удельный вес численности педагогических работников, имеющих среднее профессиональное образование педагогической направленности (профиля)	человек/%	6/25
<b>1.8</b>	Численность/удельный вес численности педагогических работников, которым по	человек/%	19/79



	результатам аттестации присвоена квалификационная категория, в общей численности педагогических работников, в том числе:		
<b>1.8.1</b>	Высшая	человек/%	14/58
<b>1.8.2</b>	Первая	человек/%	5/21
<b>1.9</b>	Численность/удельный вес численности педагогических работников в общей численности педагогических работников, педагогический стаж работы которых составляет:	человек/%	6/25
<b>1.9.1</b>	До 5 лет	человек/%	4/17
<b>1.9.2</b>	Свыше 30 лет	человек/%	2/8
<b>1.10</b>	Численность/удельный вес численности педагогических работников в общей численности педагогических работников в возрасте до 30 лет	человек/%	1/4
<b>1.11</b>	Численность/удельный вес численности педагогических работников в общей численности педагогических работников в возрасте свыше 55 лет	человек/%	3/13
<b>1.12</b>	Численность/удельный вес численности педагогических и административно-хозяйственных работников, прошедших за последние 5 лет повышение квалификации/профессиональную переподготовку по профилю педагогической деятельности или иной осуществляемой в образовательной организации деятельности, в общей численности педагогических и административно-хозяйственных работников	человек/%	20/83
<b>1.13</b>	Численность/удельный вес численности педагогических и административно-хозяйственных работников, прошедших повышение по применению в образовательном процессе федеральных государственных образовательных стандартов в общей численности педагогических и административно-хозяйственных работников	человек/%	11/46
<b>1.14</b>	Соотношение педагогический работник/ «воспитанник» в дошкольной образовательной организации	человек/человек	24/273
<b>1.15</b>	Наличие в образовательной организации следующих педагогических работников		



1.15.1	Музыкального руководителя	да/нет	да
1.15.2	Инструктора по физической культуре	да/нет	да
1.15.3	Учителя-логопеда	да/нет	да
1.15.4	Логопеда	да/нет	нет
1.15.5	Учителя-дефектолога	да/нет	да
1.15.6	Педагога-психолога	да/нет	да
<b>2</b>	<b>Инфраструктура</b>		
2.1	Общая площадь помещений, в которых осуществляется образовательная деятельность, в расчете на одного воспитанника	кв.м.	6,1
2.2	Площадь помещений для организации дополнительных видов деятельности воспитанников	кв.м.	-
2.3	Наличие физкультурного зала	да/нет	да
2.4	Наличие музыкального зала	да/нет	да
2.5	Наличие прогулочных площадок, обеспечивающих физическую активность и разнообразную игровую деятельность воспитанников на прогулке	да/нет	да

**МАДОУ в своей деятельности руководствуется:** Конституцией РФ, Законом РФ «Об образовании», иными федеральными законами, указами и распоряжениями Президента РФ, Типовыми положениями о дошкольном образовательном учреждении, нормативно-правовыми актами органов государственной власти и управления Красноярского края и органов местного самоуправления г. Красноярска, санитарными правилами и нормами, нормами охраны труда, пожарной безопасности, решениями соответствующего органа управления образованием, своим Уставом (утв. пр. №170/у от 21.07.2021 г.), договором между МАДОУ и родителями (законными представителями).

### **Управление МАДОУ**

Компетенция Учредителя по управлению МАДОУ определяется действующим законодательством, а также Договором с МАДОУ. Управление МАДОУ строится на принципах единоначалия и самоуправления. Формами самоуправления МАДОУ являются:

- Общее собрание трудового коллектива
- Общее родительское собрание
- Педагогический совет
- Родительский комитет
- Наблюдательный совет



Непосредственное руководство МАДОУ осуществляет заведующий, прошедший соответствующую аттестацию и назначенный на должность Учредителем.

### Структура МАДОУ и наполняемость детьми

В МАДОУ функционирует 12 групп, получают образование – 273 ребенка.

Возрастная группа	Направленность	Возраст	Количество детей
Ранний возраст	общеразвивающая	1,5-3	28
Младший дошкольный возраст	общеразвивающая	3-4	25
Младший дошкольный возраст	общеразвивающая	3-4	25
Средний дошкольный возраст	общеразвивающая	4-5	26
Средний дошкольный возраст	комбинированная	4-5	24
Старший дошкольный возраст	общеразвивающая	5-6	26
Старший дошкольный возраст	комбинированная	5-6	24
Подготовительный к школе возраст	компенсирующая	6-7	18
Подготовительный к школе возраст	комбинированная	6-7	24
Подготовительный к школе возраст	комбинированная	6-7	24
Разновозрастная	общеразвивающая	5-7	26
Группа кратковременного пребывания	общеразвивающая	1,5-7	3

В детском саду имеется физкультурный зал, музыкальный зал, логопедический кабинет, кабинет психолога и дефектолога, медицинский кабинет, методический кабинет, сенсорная комната, кабинет дополнительного образования.

МАДОУ является звеном муниципальной системы образования г. Красноярск, обеспечивающим воспитание, обучение, присмотр, уход и оздоровление детей дошкольного возраста.

### Особенности образовательного процесса

Приоритетным направлением работы детского сада является сохранение и развитие физического и психического здоровья детей дошкольного возраста; выстраивание партнёрских отношений с участниками педагогического процесса (педагоги, родители, дети) и социумом; развитие инклюзивной культуры.

### Программное обеспечение МАДОУ

Содержание образовательного процесса определяется Образовательной программой дошкольного образования.

При организации образовательного процесса учитываются:

- задачи развития и воспитания;
- возраст детей;
- интересы, потребности и возможности самих детей;
- установки и пожелания родителей.

Образовательный процесс осуществляется по следующим направлениям: социально-коммуникативное развитие, познавательное, речевое, художественно-эстетическое и физическое развитие.

Основой педагогического процесса является различная деятельность детей, в ходе которой складываются условия для формирования не только

основных базисных характеристик личности: самостоятельности, инициативности, компетентности (интеллектуальной, языковой, социальной), творческого отношения к делу, произвольности, свободы поведения, самооценки.

Важным направлением работы МАДОУ является физическое развитие воспитанников. В каждой возрастной группе организованы специально оборудованные места для развития двигательной активности детей, с учётом возрастных возможностей. А использование специально подобранных методик позволяет постоянно повышать уровень физического совершенствования детей.

В тёплое время года (с мая по сентябрь) проводятся открытые утренние зарядки на свежем воздухе. Данный вид деятельности не только является закаливающей процедурой, но и способствует появлению новых традиций у воспитанников и родителей детского сада, формированию культуры здорового образа жизни.

В 2015 г. на основании предложения Министерства образования Красноярского края МАДОУ № 273 включили в Национальный Реестр "Ведущие образовательные учреждения России - 2015". В Реестр включаются организации и учреждения, занимающие лидирующие позиции в сфере образования в своем регионе ([www.leading-education.ru](http://www.leading-education.ru)).

С 2016 г. в МАДОУ реализуется инклюзивное образование. Педагоги детского сада постоянно делятся с коллегами города своим опытом работы через организацию семинаров, участие в конференциях.

В 2019 г. МАДОУ стала всероссийской базовой площадкой по апробации программы «Первые шаги» для детей раннего дошкольного возраста.

МАДОУ № 273 является открытой системой и организует совместную деятельность с социальными институтами. Выстроены отношения с библиотекой им. А.Н. Островского, МБУДО «ДМШ №1», библиотекой им. А. Гайдара, издательство «Русское слово».

Поскольку одним из приоритетных направлений в работе МАДОУ является выстраивание партнерских отношений с родителями воспитанников, с 2006 года в детском саду функционирует Родительский комитет, родители являются постоянными участниками мероприятий детского сада: утренники, ежегодный Благотворительный концерт и Ярмарка, спортивные мероприятия и др.

### **Условия осуществления образовательного процесса.**

В МАДОУ №273 функционируют музыкальный и спортивный залы, оснащенные в полном объеме в соответствии с программными требованиями.

Программно-методическое обеспечение представлено широким кругом методических пособий и периодических изданий. Все линии развития обеспечены методической литературой в достаточном объеме.

В достаточном объеме представлен дидактический материал М. Монтессори. Дидактический материал постоянно пополняется и обновляется.

Материально-техническое оснащение групповых комнат и функциональных помещений соответствует программным требованиям.

Территория МАДОУ оборудована в соответствии с санитарными требованиями и нормами. Вокруг здания детского сада большое количество зеленых насаждений, деревьев, беседки и песочницы для каждой группы, а также малые архитектурные формы и композиции. На участках и территории детского сада организуется образовательная среда, что позволяет продолжить реализовывать замыслы детей и в ходе прогулки, а также дает возможность для развития фантазии и образного мышления детей.

В детском саду, где ребенок находится большую часть дня, правильная организация питания имеет большое значение.

Правильная организация питания детей предусматривает необходимость соблюдения следующих основных принципов:

- составление полноценных рационов питания;



- использование разнообразного ассортимента продуктов, гарантирующих достаточное содержание необходимых минеральных веществ и витаминов;
- строгое соблюдение режима питания, отвечающего физиологическим особенностям детей различных возрастных групп;
- правильное сочетание его с режимом дня детей и режимом работы учреждения;
- соблюдение правил эстетики питания, воспитание необходимых гигиенических навыков в зависимости от возраста и уровня развития детей;
- строгое соблюдение технологических требований при приготовлении пищи, обеспечение правильной кулинарной обработки пищевых продуктов;
- повседневный контроль за работой пищеблока, доведением пищи до ребенка, правильной организацией питания детей в группах;
- учет эффективности питания детей;
- учет медицинских показаний для детей отдельных групп (аллергии и др. заболевания).

**Рациональному питанию** в нашем детском саду придается большое значение. Повара готовят вкусные и разнообразные блюда, соблюдая технологию тепловой обработки, сберегая витаминный состав овощей и фруктов, согласно примерному циклическому меню, которое разработано «Фондом санитарно-эпидемиологического благополучия Красноярского края».

### **Анализ реализации инклюзивного направления**

Количество детей с ОВЗ на конец 2023 года – 32 воспитанника с различными нозологиями (дети с тяжелыми нарушениями речи, с задержкой психического развития, с расстройством аутистического спектра).

#### Наличие кадров:

- воспитатели,
- музыкальный руководитель,
- инструктор по физической культуре,
- учителя-логопеды,
- педагог-психолог,
- учитель-дефектолог.

В ДОУ функционирует 4 группы комбинированной направленности и 1 группа компенсирующей направленности для детей с тяжелыми нарушениями речи.

В 2023 году разработаны, приняты на заседаниях ППк, утверждены и согласованы с родителями (законными представителями) адаптированные образовательные программы для детей с ОВЗ на основании заключения психолого–медико–педагогической комиссии.

**Обучение педагогов и повышение их профессиональной компетентности** проходит по следующим направлениям:

- обучение педагогов на курсах повышения квалификации по работе с детьми с ОВЗ;
- краткосрочные, тематические курсы и обучающие семинары;
- реализация педагогической мастерской «Инклюзивное образование», целью которой является обобщение и распространение педагогического опыта, внедрение современных педагогических технологий и инновационных форм организации учебно-воспитательного процесса, развитие профессионально-педагогических компетенций педагогов;
- участие в профессиональных конкурсах и мероприятиях:
  - Городской профессиональный конкурс «Конкурс профессионального мастерства специалистов сопровождения образовательного процесса (педагогов-психологов, учителей-дефектологов)»,
  - Фестиваль успешных образовательных практик,
  - Городской декадник специалистов сопровождения,



- Городской Фестиваль игропрактики «Психология трансформации»,
- VII Городская ярмарка психолого-педагогических практик,
- Краевая акция «ЗП: принимаем, понимаем, помогаем»,
- Городской социальный фестиваль «Город равных строим вместе»,
- VIII Краевой педагогический форум «Единое образовательное пространство»,
- Районный фестиваль психологических практик «Изюминка».

#### **Мероприятия в рамках работы инклюзивной практики:**

1. На базе ДОО функционирует гостиная «Наши дети» для родителей (законных представителей) детей с ОВЗ и детей-инвалидов. Цель гостиной: создание условий для формирования у них компетентности в вопросах психолого-педагогического сопровождения детей в рамках инклюзивного образования.

2. Для педагогов групп компенсирующей и комбинированной направленности функционирует педагогическая мастерская «Инклюзивное образование».

3. Нейромарафон «Нейроигры» в группах ДОО и онлайн нейромарафон «Нейроигры» в группе ДОО «ВКонтакте», в котором представлены игры и пособия простые в изготовлении для развития ребенка.

4. Сенсорные квесты/инсталляции для комбинированных и компенсирующей групп.

5. Правополушарное рисование для оптимизации психологического состояния педагогов ДОО.

6. Реализация проекта «Сенсорно-интегративная терапия в работе с детьми с ограниченными возможностями здоровья».

7. Реализация проекта «Нейроигры»

8. Реализация проекта «Нотки настроения»

#### **Взаимодействие с родителями (законными представителями):**

- плановые мероприятия ДОО,
- участие в родительских собраниях,
- оформление информационных стендов, родительских уголков,
- индивидуальное консультирование,
- участие в выставках совместного творчества.

#### **Создание специальных условий в ДОО для реализации инклюзивной практики:**

1. Продолжает работу слаженная команда специалистов, принимающих и реализующих инклюзивное образование.

2. Разработка документации на каждого ребёнка с ОВЗ: заявление родителя (законного представителя) для зачисления в группу комбинированной направленности, согласие на обработку персональных данных, история развития ребенка - медицинский и социальный анамнез, ИПРА ребенка-инвалида, заключение ПМПК, планы индивидуальной коррекционной работы с ребенком с ОВЗ, индивидуальные образовательные маршруты, разработанные рабочей группой адаптированные образовательные программы на каждого ребёнка с ОВЗ, имеющего заключение ПМПК и согласованные с родителями (законными представителями).

3. Разработка и реализация адаптированных образовательных программ (создание рабочей группы по разработке адаптированных образовательных программ на каждого ребёнка с ОВЗ).

4. Разработка индивидуальных образовательных маршрутов на каждого ребенка с ОВЗ (создание рабочей группы по разработке ИОМ).

5. Коррекционная работа. Оказание психолого-педагогического сопровождения детей с ОВЗ.

Специалисты сопровождения используют разные формы проведения коррекционных занятий: индивидуальные (специалист – ребёнок), ре





специалиста – ребёнок, занятия в паре с другим ребёнком, занятия в мини – группах, фронтальные занятия.

Коррекционные занятия (диагностические и игровые сеансы) со следующими специалистами: педагог-психолог, учитель-логопед, учитель-дефектолог, музыкальный руководитель, инструктор по физической культуре, проводятся в рамках психолого-педагогического сопровождения детей с ОВЗ.

Кроме индивидуальных занятий со специалистами ребёнок участвует в образовательном процессе группы: непрерывная образовательная деятельность (групповая и подгрупповая), режимные моменты (игры, прогулка, досуговые мероприятия).

6. Для развития творческих способностей ребёнка с ОВЗ и его социальной адаптации в ДОО организуется его участие в творческих выставках, поддержка участия в конкурсах разного уровня.

7. Подбор специальных пособий, дидактических игр, оснащение кабинетов каждого специалиста сопровождения ребёнка с ОВЗ. Работа по оснащению материально-технической базы в соответствии с образовательными потребностями воспитанников ДОО ведётся постоянно, дидактические материалы приобретаются, многие пособия и дидактические игры разработаны и изготовлены специалистами и воспитателями самостоятельно.

8. В группах созданы специальные зоны для детей с ОВЗ, учитывающие особенности и характер нарушений здоровья ребёнка, способствующие его включению в социальную жизнь.

9. Ребёнок с ОВЗ имеет доступ в здание организации, пользуется всеми помещениями учреждения как на индивидуальных, так и на групповых занятиях со всеми детьми (музыкальный зал, физкультурный зал, кабинет учителя-логопеда, педагога-психолога и учителя-дефектолога, сенсорная комната).

### **Спектр адаптированных образовательных программ для детей с ОВЗ**

Учебный год	Всего обуч-ся	Задержка психического развития	Интеллектуальные нарушения	нарушения аутистического спектра	тяжёлые нарушения речи
2021-2022	11	6	2	0	3
2022-2023	15	6	2	1	6
2023-2024	14	8	0	1	5

### **Анализ речевого развития детей компенсирующей группы.**

При оценке результатов были получены следующие данные: средний балл речевого статуса группы составляет 44,8 против 38,1 в начале года. При оценке результатов наблюдается повышение уровня сформированности всех компонентов речи до выше среднего.

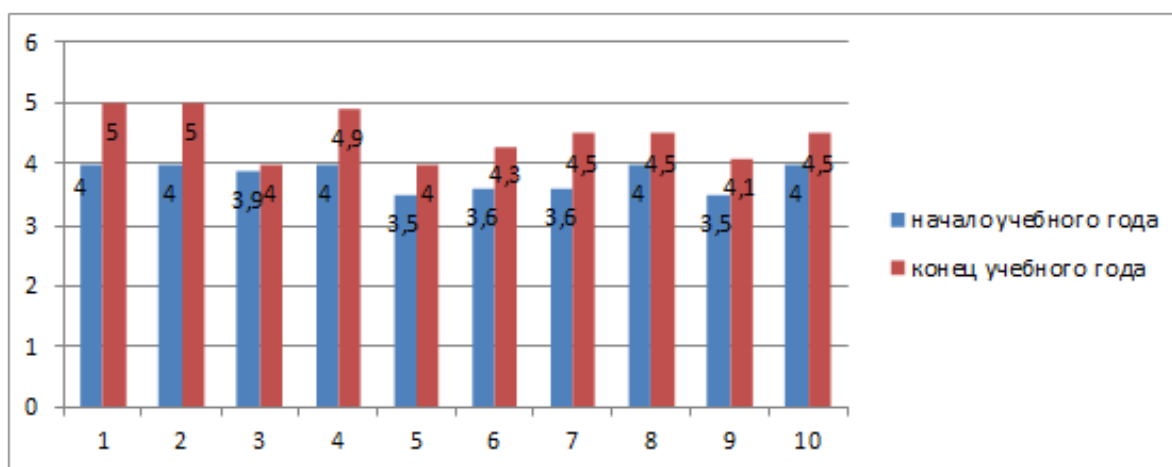
### **Количественные показатели уровня сформированности компонентов речи воспитанников компенсирующей группы (средний балл).**

Разделы	Начало года	Уровень	Конец года	Уровень	Прирост за год
1. Общее звучание речи	4	в/с	5	В	1,0
2. Артикуляционная моторика	4	В/с	5	В	1,0
3. Звукопроизношение	3,9	С	4	в/с	1,1
4. Слоговая структура слова	4	в/с	4,9	в/с	0,9
5. Фонематический слух	3,5	с	4		

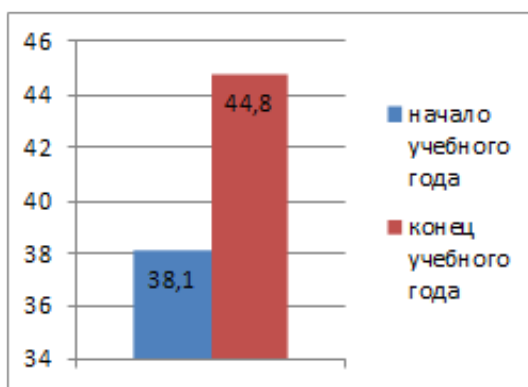


6. Языковой анализ и синтез	3,6	с	4,3	в/с	1,7
7. Грамматический строй речи	3,6	с	4,5	в/с	1,9
8. Лексика	4	в/с	4,5	В/с	0,5
9. Словообразование	3,5	с	4,1	В/с	1,6
10. Связная речь	4	в/с	4,5	В/С	0,5
Средний балл	38,1	С	44,8	В/С	10,7

**Диаграмма результатов сформированности  
компонентов речи воспитанников группы компенсирующей направленности  
в 2023-2024 учебном году**



### Средний балл речевого статуса группы.

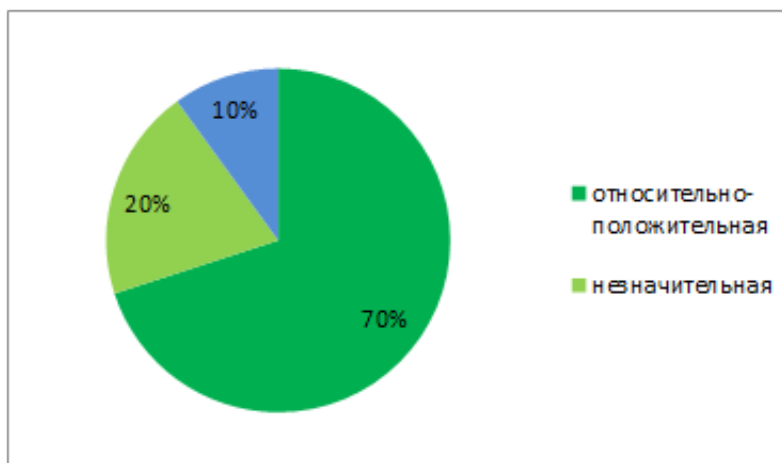


Средний балл речевого профиля группы в начале учебного года – 38,1 (средний).  
Средний балл речевого профиля группы в конце учебного года – 44,8 (выше среднего).  
Прирост – 10,7 баллов.

### Динамика речевого развития детей.

Количественный и качественный анализ результатов логопедической коррекции показал следующую динамику речевого развития каждого ребенка:





Таким образом, по результатам исследования на конец учебного года отмечается:  
 у 70 % (11 детей) относительно положительная динамика;  
 у 20 % (6 детей) незначительная динамика;  
 у 10 % (1 детей) низкая.

Анализ результатов логопедической коррекционной работы показал следующие результаты: у 11 детей (70 %) звуки поставлены и автоматизированы, а у 6 (20 %) детей звуки поставлены, но некоторые на этапе автоматизации. Из всей группы 90 % детей владеют звуковым анализом и синтезом. 10 % детей недостаточно владеют звуковым анализом и синтезом слов. Грамматический строй речи в пределах возрастной нормы у 11 детей (70 %). У 6 детей (20 %) – нарушение компонентов грамматического строя речи. У всех детей пополнился и обогатился активный словарь. Развитие связной речи соответствует возрасту у 17 детей (90 %), дети самостоятельно составляют простые распространенные предложения, используют их при ответах на вопросы. Составляют рассказ самостоятельно, по представлению. У 1 ребенка (10 %) не полностью сформирована связная речь. У детей развиты коммуникативные умения и навыки. Дети общаются между собой, с взрослыми, задают вопросы, поддерживают беседу. Все дети с охотой берут на себя роль взрослого, учителя, при проведении артикуляционной гимнастики, проверке выполненного задания, в игре. У всех детей улучшились память, внимание, мышление, усидчивость. У большинства детей появились интерес к занятиям. Все дети прошли программу подготовительной группы компенсирующей направленности. Таким образом, у всех детей отмечается положительная динамика речевого развития.

### **Результаты анализа адаптационного периода детей раннего возраста**

По итогам диагностики адаптации в группе раннего возраста (методика «Успешность адаптации ребенка в ДОУ» А. Остроуховой) были выявлены следующие данные:

- легкая форма адаптации – 21%
- средняя форма адаптации – 53%
- усложнённая форма адаптации – 26%
- тяжелой формы либо дезадаптации не выявлено.

### **Анализ физического направления развития детей.**

В 2023 г. была реализована комплексная система физического воспитания, направленная на развитие и формирование здорового детского организма. Основным направлением в деятельности детского сада является охрана



дошкольников. Ежедневно во всех возрастных группах систематически проводились физкультурные занятия. Так же занятия физической культурой проводились на улице. Задачи подвижных игр и физических упражнений во время прогулки:

- расширение двигательного опыта детей;
- совершенствование навыков основных видов движений, полученных на занятиях;
- развитие физических качеств;
- воспитание самостоятельности, активности, положительных взаимоотношений со сверстниками и старших детей с малышами.

При организации подвижных игр на прогулке равномерно распределялись нагрузки на разные группы мышц, чередуя игры с бегом, прыжками, лазанием, метанием и ловлей, с элементами спортивных игр.

В зависимости от времени года на прогулках используют элементы спортивных игр (эстафета на скорость и ловкость, перетягивание каната, «Ловушка для тигра» и др), спортивные упражнения (кегли, мячи, конусы, лыжи и др).

В декабре с детьми старшего и подготовительного возраста приняли участие в районном шашечном турнире на призы Деда Мороза, в плавании, керлинге.

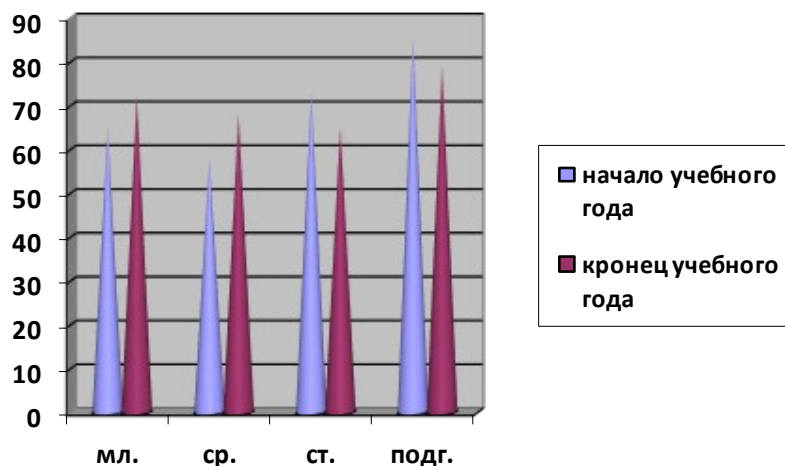
Также проводилась работа с детьми ОВЗ в которой были выполнены задачи:

- социальная адаптация в единое социальное пространство
- формирование общей физической культуры с учетом отклонений в физическом и психологическом развитии.

Стоящие задачи с детьми ТНР и комбинированными группами так же выполнялись:

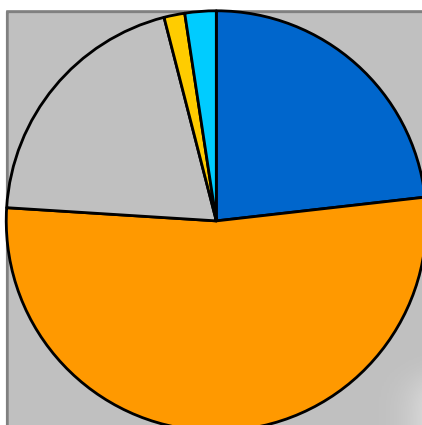
- Развитие общей физической культуры
- Совокупность игровых моментов и соревновательных
- Обучение новым навыкам владения меча, скакалки, обруча

### Сравнительный анализ показателей физической подготовленности дошкольников за 2023-2024 год



### Сравнительный анализ уровня здоровья дошкольников

Анализ уровня и физической позволил увидеть физического здоровья детей. качественные состояния здоровья, развития



### анализ показателей

за 2023 год

динамики подготовленности результаты развития и состояния Таким образом, показатели физического



выявили положительную тенденцию, обусловленную системой здоровьесберегающей направленности образовательного процесса, которая включает в себя следующее:

### ***Комплексное закаливание***

- Воздушные ванны
- Солнечные ванны
- Полоскание зева водой комнатной температуры после дневного сна

### ***Содействие совершенствованию физического воспитания***

- Совершенствование двигательной активности
- Утренняя гимнастика
- Занятия физической культурой
- Музыкальные занятия
- Проведение подвижных игр и физических упражнений на прогулке
- Физические упражнения после сна
- Спортивные игры
- Дыхательный комплекс упражнений

### ***Система оздоровительных мероприятий включает***

- Выполнение санитарно- противоэпидемиологического режима
- Воспитание у детей санитарно- гигиенических навыков
- Мониторинг физического развития
- Контроль за физическим воспитанием и физической подготовкой
- Организация питания
- Профилактика простудных заболеваний
- Систематические консультации с родителями и воспитателями

Таким образом, системное внедрение здоровьесберегающих технологий несомненно способствует позитивному изменению всех сфер организма у дошкольников:

- Улучшению соматических показателей
- Стабилизации физического, психологического, эмоционального благополучия
- Развитию способностей по жизнеобеспечению ребенка
- Улучшению функционального состояния дошкольника

	2022 – 2023 учебный год	2023 – 2024 учебный год
Высокий уровень	14%	17%
Средний уровень с тенденцией к высокому	38%	33%
Средний уровень	19 %	26%
Средний уровень с тенденцией к низкому	29 %	24%
Низкий уровень	0	0

### **Качество подготовки выпускников**

В целях оценки эффективности педагогической деятельности и дальнейшей ее оптимизации проводилась психолого-педагогическая диагностика на основе метода наблюдения. Педагогическая диагностика проводится дважды в год (начало и конец года) для выявления уровня освоения каждым ребёнком компетенций по образовательным программам.



В группе компенсирующей направленности реализуется АООП, а в группах комбинированной направленности реализуются АОПы для детей с ОВЗ.

**Сравнительная таблица по результатам диагностики готовности детей к школе  
на 2022-2023 и 2023-2024 учебные года**

Методика обследования: ориентационный тест психофизиологической зрелости Кёрна-Йирасика.

**Достижения воспитанников в конкурсах различного уровня**

Название конкурса	Результат
<b>Районный уровень</b>	
Районный турнир по шашкам	Участие
Фестиваль подвижных игр (напольный керлинг)	1 место
Общекомандный зачет по плаванию	4 место
<b>Городской уровень</b>	
Открытый городской дистанционный патриотический конкурс «Я помню! Я горжусь!»	Благодарственное письмо педагогу
Открытый городской инклюзивный творческий конкурс чтецов «Моя библиотечная история»	Сертификат участника
Городская акция, приуроченная к Дню пожилых.	Участие
Городской открытый конкурс детского рисунка по правилам дорожного движения «Переходим на зеленый»	Диплом 2 степени, благодарственное письмо педагогу
Городская экологическая игра «ЭКО-ТРЕК»	Диплом финалиста
Городская библиотека имени Островского «Моя библиотечная история» номинация рисунок	Сертификат участника
Шаромания	Участие
Конкурс новогодних поделок	Участие
«Я люблю суп»	Участие
Акция «Добрые крышечки»	Участие
Фестиваль «Страна чудес»	Участие
Фестиваль подвижных игр	Участие
<b>Краевой уровень</b>	
Краевой творческий экологический конкурс «Столбы без огня!»	3 место, сертификат участника педагога, сертификат участника ребенка.
Красноярский краевой семейный финансовый фестиваль 2023	Диплом участника
Краевой семейный творческий конкурс «Первоцвет»	Диплом 3 место
Лучшая новогодняя ель	Участие
<b>Федеральный уровень</b>	
Высшая школа делового администрирования, всероссийский	Передан



конкурс рисунков и поделок «Бескрайний космос».	Благодарственное письмо
Всероссийский конкурс для детей и молодежи «Умные и талантливые»	Диплом участника
Высшая школа делового администрирования, всероссийский конкурс рисунков и поделок «По страницам книг Бориса Заходера»	1 место, 2 место, благодарственное письмо
Высшая школа делового администрирования, всероссийский конкурс рисунков и поделок «Шишки, желудь, три листочка»	1 место, благодарственное письмо
Всероссийская экологическая выставка поделок «Синичкин день»	Сертификат участника
Всероссийский экологический фестиваль с международным участием «Экосказы Роева ручья»	Диплом Лауреата 1 степени
Высшая школа делового администрирования, всероссийский конкурс рисунков и поделок «Хоровод новогодних творений»	1 место, благодарственное письмо педагогу
Семейный творческий конкурс «Первоцветы» Роев Ручей	Диплом участника
Акция «Ценности будущего в традициях народной культуры» конкурс «Бабушкины сказки»	Диплом участника регионального этапа
Копейка рублю бережёт	Участие
Высшая школа делового администрирования, Всероссийский детский творческий конкурс «Цветные карандашики»	1 место
Высшая школа делового администрирования, всероссийский детском творческом конкурсе рисунков «Навстречу к знаниям»	3 место
Высшая школа делового администрирования, всероссийский конкурс рисунков «Не играй с огнем»	3 место
Высшая школа делового администрирования, всероссийская онлайн-викторина «Животные наших лесов»	Участник
Творческий конкурс памяти Василия Ланового «Пробуждая сердца»	Участник
Акция «Живая ель»	Участие
Всероссийский конкурс творческих работ «Чудесный день весны»	1 место

### Достижения педагогов МАДОУ

Название конкурса	Результат
<b>Районный уровень</b>	
Логопедическая Викторина для дошкольников «7 Я».	Участие
Районный фестиваль психологических практик «Изыюминка».	Участие
<b>Городской уровень</b>	
Общегородской проект «Яркие берега»	Участие
Эко-фестиваль «Коробка»	Участие
Городская экологическая игра «ЭКО-ТРЕК»	Благодарственное письмо
«Переходим на зеленый»	Участие
Городской профессиональный конкурс «Конкурс профессионального мастерства специалистов сопровождения образовательного процесса (педагогов-психологов, учителей-	Генжемалиева А.И., учитель-логопед



дефектологов)»	
Городской социальный фестиваль «Город равных строим вместе»	Участие
VII Городская ярмарка психолого-педагогических практик	Участие
Городской декадник специалистов сопровождения	Участие
Городской Фестиваль игропрактики «Психология трансформации»	Участие
Фестиваль успешных образовательных практик	Участие
Фестиваль-практикум педагогов психологов «Психологическая изюминка – 2023»	Участие
Акция «Сдай макулатуру – спаси дерево»	Участие
Квест «Красноярск. Погружение»	Участие
<b>Краевой уровень</b>	
Красноярский краевой семейный финансовый фестиваль - 2023	Диплом соорганизатора, вошли в ТОП-75
Краевой семейный творческий конкурс «Первоцвет»	Благодарственное письмо
VIII Краевой педагогический форум «Единое образовательное пространство»	Участие
Краевая акция «ЗП: принимаем, понимаем, помогаем»	Участие
<b>Федеральный уровень</b>	
Всероссийский конкурс презентаций и методических материалов для учителей и школьников, воспитателей и дошкольников с международным участием «Открытые ладони – весна 2023»	Диплом 2 степени
Номинация «Методическая разработка занятий».	
Всероссийский педагогический конкурс «Мое лучшее мероприятие»	Диплом лауреата
Творческий конкурс памяти Василия Ланового «Пробуждая сердца»	Сертификат участника
Всероссийский педагогический конкурс «Творческий воспитатель – 2023»	Диплом участника
Большой этнографический диктант 2023	сертификат
Всероссийский онлайн-конкурс «30 лет конституции России – проверь себя»	сертификат
Конкурс дидактических материалов «Развивающая игрушка»	Сертификат участника
Акция «Ценности будущего в традициях народной культуры». Конкурс «Бабушкины сказки»	Сертификат участника
Всероссийский педагогический конкурс «Мое лучшее мероприятие» конспект занятия «Космический мусор»	Диплом Лауреата
Всероссийский педагогический конкурс «Творческий воспитатель-2023» пособие «Занимательные камни»	Диплом участника
Творческий конкурс памяти Василия Ланового «Пробуждая Сердца»	Сертификат участника
Семейный творческий конкурс «Первоцветы» Роев Ручей	Благодарственное письмо
Эко-квиз «Полярные совы»	Участие





«Широкая масленица»	Участие
Акция «Победный май»	Участие
Развивающие игры детям города Краснодона Луганской области	Развивающая игра прошла отбор (вошла в 10-ку) и была передана детям

### Публикации

Публикация	ФИО педагога
Обучение основам финансовой грамотности старших дошкольников с использованием игры. (публикация)	Шадиева О.В.
Публикация в журнале «Вестник дошкольного образования» Работа с родителями в области финансовой грамотности старших дошкольников.	Шадиева О.В.
Публикация в журнале «Вестник дошкольного образования» Конспект НОД по речевому развитию на тему «Золотой луг»	Шадиева О.В.
Публикация «Математический спинер» в номинации «Нестандартное учебное пособие», «Открытые ладони – весна 2023»	Городова Н.Н.
Публикация квест-игры «Путешествие по сказкам», «Фонд 21 век»	Валькова Г.А., Скугарева А.И.
Публикация в научно-образовательном журнале «Вестник дошкольного образования» по теме «Наши друзья – книги»	Валькова Г.А., Скугарева А.И.

### Аттестация педагогов и повышение квалификации 2023 году

В 2023 году 3 педагога прошли аттестацию на высшую квалификационную категорию, 14 – прошли курсы повышения квалификации более 72 часов в различных направлениях (индивидуализация образовательного процесса, сохранение здоровья и др.), 1 педагог прошел переквалификацию, 12 сотрудников детского сада прошли программу «Оказание первой помощи при состояниях угрожающих жизни и здоровью в образовательной организации»

В МАДОУ создана и функционирует внутренняя система повышения квалификации педагогов, представленная разными формами методической работы:

- педагогические мастерские (моделирование педагогических ситуаций, гостевой обмен опытом, Монтессори-педагогика, инклюзивное образование);
- школа молодого специалиста (обучение формам работы, принятым в МАДОУ, работа педагогов-наставников);
- практические семинары, круглые столы, деловые игры, консультации, внутрисадовские смотры-конкурсы, проектные семинары;
- наставничество.

Педагоги МАДОУ постоянно повышают уровень педагогического мастерства, разрабатывают и реализуют инновационные подходы к педагогической деятельности, осваивают новые формы взаимодействия с воспитанниками и их семьями.

### Финансовые ресурсы ДОУ и их использование

План финансово-хозяйственной деятельности на 2024 год размещен на сайте [bus.gov.ru](https://bus.gov.ru)

### Заключение. Перспективы и планы развития



Проводя анализ работы детского сада за 2022 год, мы планируем осуществление деятельности МАДОУ №273 в 2023 году по следующим направлениям:

- обеспечение качества образования детей дошкольного возраста в соответствии с именами ФГОС;
- осуществление целостного подхода к укреплению здоровья детей, обеспечению их психологического благополучия за счет создания условий для разностороннего, полноценного развития детей, формирования у них универсальных, в том числе творческих способностей;
- продолжение работы по установлению партнерских отношений с родителями воспитанников, укрепление существующих и создание в детском саду новых детско-родительских традиций;
- совершенствование системы инклюзивного образования;
- обеспечение социального партнерства.

**Заведующий МАДОУ № 273**

\_\_\_\_\_ **Т.А. Новикова**

Идентификатор документа 80e55d55-b238-4898-9ebe-fc15bd6274cf

Документ подписан и передан через оператора ЭДО АО «ПФ «СКБ Контур»



	Организация, сотрудник	Доверенность: рег. номер, период действия и статус	Сертификат: серийный номер, период действия	Дата и время подписания
Подписи отправителя:	Муниципальное автономное Дошкольное Образовательное учреждение "Детский Сад № 273" Новикова Татьяна Александровна	Не приложена при подписании	09F0B3FDB923FC94276F55C9B862C258 с 25.12.2023 12:39 по 19.03.2025 12:39 GMT+03:00	18.04.2024 15:10 GMT+03:00 Подпись соответствует файлу документа
Подписи получателя:	Муниципальное автономное Дошкольное Образовательное учреждение "Детский Сад № 273" Новикова Татьяна Александровна	Не приложена при подписании	09F0B3FDB923FC94276F55C9B862C258 с 25.12.2023 12:39 по 19.03.2025 12:39 GMT+03:00	18.04.2024 15:13 GMT+03:00 Подпись соответствует файлу документа